

Å kjøre sikkert
– er å kjøre lovlig
– å vise hensyn
– og å hjelpe andre



Statens vegvesen

Statens vegvesen informerer:

Lover og forskrifter om bruk av traktor og landbruksmaskiner på offentlig veg.

Forord

Vi ønsker med denne brosjyren å sette fokus på bruk av landbruksmaskiner på offentlig veg.

Alle har vi forståelse for at det er nødvendig å benytte vegnettet til kortere og lengre transporter av ulike typer landbruksmaskiner. Samtidig ønsker vi at det skal være trygt å ferdes på veiene. For alle!

Derfor er det naturlig å rette oppmerksomheten mot hvilke krav regelverket stiller i forbindelse med bruk av landbruksmaskiner på offentlig veg.

Det dreier seg kort og godt om at hver enkelt må være bevisst på nødvendigheten av å praktisere disse reglene, og samtidig følger opp med enkle og nødvendige sikkerhetsforanstaltninger.

Det er ved å ha en aktiv holdning til dette at du virkelig tar hensyn til, og hjelper dine medtrafikanter.

Ha en god arbeidsdag!

Skal du ferdes på offentlig veg med landbruksmaskiner og annet maskinelt utstyr er det viktig at du setter deg nøye inn i hvilke bestemmelser som gjelder. Nyttige bestemmelser finner du i; forskrift om bruk av kjøretøy.

Kjøretøy som er registreringspliktig

Alle kjøretøy som er beregnet for transport av personer eller last er i utgangspunktet registreringspliktige.



Kjøretøy som ikke er registreringspliktige

- Traktor som er konstruert for fart ikke over 20 km/t.
- Motorredskap som er konstruert for fart ikke over 50 km/t.
- Motorredskap som er konstruert for fart over 50 km/t, og som bare brukes utenfor offentlig veg.
- Tilhenger til traktor eller motorredskap som ikke er registreringspliktig.
- Tilhenger til registreringspliktig traktor eller motorredskap når tilhengeren bare brukes utenfor offentlig veg.



Men – uansett om kjøretøy ikke er registreringspliktige; krav til lys og bremses gjelder som for registreringspliktige kjøretøy!



Å se og bli sett er like viktig uansett hva slags kjøretøy eller redskap du benytter!

Krav til lys/refleks og merking

Saktegående kjøretøy under 30 km/t som er registrert eller tatt i bruk etter 01.01.94 skal være merket med trekant bak;
- rød likesidet trekant med rødt fluoriserende midtparti
- som skal være riktig plassert på kjøretøyet
(som vist på eks.)

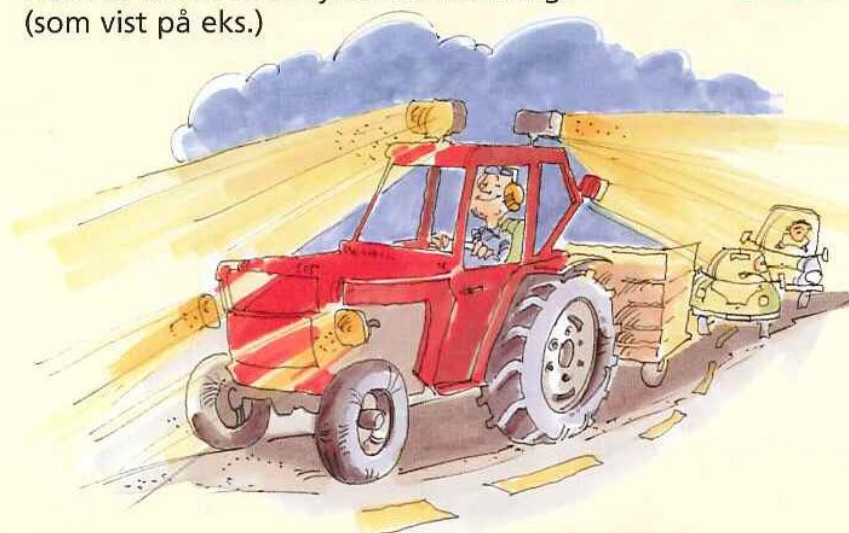
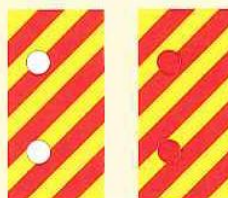
Kjører du med last eller redskap som strekker seg 15 cm eller mer utenfor kjøretøyet er det viktig at dette er tydelig merket.

Merking og lykter skal være plassert ytterst på last eller redskap slik at disse er godt synlige forfra og bakfra.

Bruk av arbeidslys

Bruk av arbeidslys er ulovlig ved kjøring på offentlig veg.

Husk at feil bruk av lys er trafikkfarlig!
(som vist på eks.)



En del redskap er farlig for dine medtrafikanter. Selv om du synes at du har oversikt og kontroll, er det ikke sikkert at andre har det! Og situasjoner kan oppstå når du minst venter det...

Kjøring med farlig redskap

- det er ikke lov til å kjøre på offentlig veg med farlig redskap (vegtrafikkloven §3 og 13)
- frontlaster/baklaster som eksempelvis benyttes til å kjøre rundballer er ikke tillatt brukt på offentlig veg. Dette er redskap som kun skal benyttes til internt transport. Skal du frakte rundballer, potetkasser o.l. skal disse lastes på tilhenger og sikres forsvarlig!
- pallegafler/rundballespyd kan sikres ved å stille dem 90° i forhold til vegbanen.



Regler om lengde, bredde og dispensasjoner på kjøretøy og redskap

(forskrift om bruk av kjøretøy § 5-4 og § 5-6)

- største tillatte, generelle bredde for traktor med tilhenger er 2,55m.

Andre landbruksredskaper:

Uten dispensasjon: Forflytning av landbruksmaskin over kortere strekning som ledd i vanlig bruk. Største bredde må ikke overstige 3,50 m.

Med tidsbegrenset dispensasjon: Bredde over 3,50 m, men ikke over 4,10 m.



Kjører du med last på redskap eller tilhenger må lasten være sikret på en forsvarlig måte. Dette er et viktig for å unngå at det oppstår farlige situasjoner for deg og dine medtrafikanter. Husk at godset skal være sikret slik at det ikke volder skade eller fare, sleper på vegen, faller av kjøretøyet eller framkaller unødig støy!

Krav til sikring av last

Sikring av last skal tåle følgende krefter:

over 30 km/t

Kraft lik hele godsets vekt framover og halve godsets vekt bakover og på tvers av kjøretøyet.

under 30 km/t

Kraft lik halve godsets vekt framover og halve godsets vekt bakover og på tvers av kjøretøyet.



Vekt og bremsekrav

Kjøretøy må ikke brukes eller tillates brukt med større aksellast, last fra akselkombinasjon, totalvekt eller last på tilhengerfeste enn det er registrert for. For kjøretøy som ikke er registreringspliktig, gjelder fabrikantens vektgaranti tilsvarende. Tilhenger som skal kjøres over 40 km/t skal ha fjæring.

Eks. 1

- tilhenger u/bremser.
- det er krav om bremses for tilhenger/tilhengerredskap når totalvekten er over 4 tonn.



tilhenger
u/bremser
max 4 tonn

Eks. 2

- hastighet over 40 km/t for tilhenger m/bremser og fjæring.
- Eks. traktor 6 tonn, tilhenger 6 x 1,5= 9 tonn.



6 tonn (6 tonn x 1,5)= 9 tonn

Les gjerne §3-2 Plassering og sikring av gods,
§3-3 Nærmere om sikring av gods og
§5 Vekt og dimensjoner i forskrift om bruk av kjøretøy.

Om du ikke er langt ute på jordet... Men derimot befinner deg på offentlig veg. Med traktor eller maskiner – vær klar over at det er et saktegående kjøretøy. Vis derfor hensyn overfor øvrig trafikk – og spesielt den bakenforliggende. Se ofte i speil, hold godt til høyre i kjørebanelen, slipp trafikken forbi – der det er praktisk mulig. Benytt gjerne ledige busslommer i så henseende. Det vi her har nevnt vil bidra til god flyt og avvikling i trafikken – dessuten mindre irriterte medtrafikanter og en unngår dermed farlige forbikjøringer.

Unngå å skape farlige situasjoner

- en typisk situasjon kan være traktor eller annet kjøretøy som tar venstresving ut fra offentlig veg og inn på åker eller privat vei.

I følge regelverket skal du plassere deg inntil midten i denne situasjonen, men det kan være tryggere å først kjøre ut til høyre – og vente til all trafikk har passert, – og så svinge til venstre!

Mye nyttig lærdom i godt regelverk

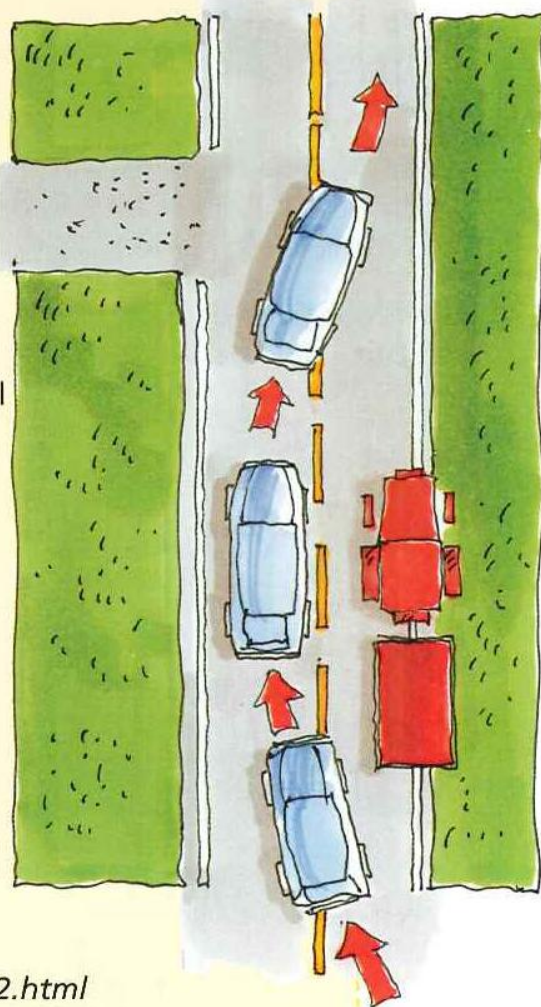
Det regelverket vi benytter heter; Forskrift om bruk av kjøretøy.

Du kan laste den ned og skrive den ut gratis på Internett.

Eksakt adresse er:

www.lovdato.no/for/sf/sd/sd-19900125-0092.html

Forskriften beskriver i detalj alle temaene vi har belyst i denne brosjyren. I tillegg inneholder den også mye annet som er nyttig å vite for alle som har spesielle transportbehov. Med andre ord et nyttig studium.



Førerrett for traktor og motorredskap

Landbruksmaskiner med egen motor defineres som motorredskap.

Førerkort klasse B eller T utstedt **før** 1.januar 2005;

- gjelder for traktor, eventuelt med tilhenger
- gjelder for motorredskap på høyst 7500 kg
- gjelder for motorredskap over 7500 kg som er konstruert for maks 50 km/t.

Førerkort klasse B utstedt **etter** 1.januar 2005;

- gjelder for traktor og motorredskap, med tillatt totalvekt høyst 3500 kg, eller samlet tillatt totalvekt for traktor eller motorredskap med tilhenger 3500 kg.

Førerkort klasse BE utstedt **etter** 1.januar 2005;

- gjelder for traktor og motorredskap, med tillatt totalvekt ikke over 25000 kg og med konstruktiv hastighet ikke over 40 km/t, med eller uten tilhenger.

Førerkort klasse T utstedt **etter** 1.januar 2005;

- gjelder for traktor og motorredskap med konstruktiv hastighet ikke over 40 km/t, med eller uten tilhenger. Totalvektbegrensning med eller uten tilhenger er 25000 kg i to år etter erverv av førerkort. Vektbegrensningen gjelder ikke etter fylte 21 år.
- gjelder for motorredskap som ikke er innrettet for personer eller gods uten vektbegrensning (f.eks. skurtresker) og som ikke kan kjøres fortere enn 30 km/t, med eller uten tilhenger.

NB!

Førerkort utstedt **etter** 1.januar 2005;

- for å kunne føre traktor med eller uten tilhenger med ubegrenset totalvekt og/eller konstruktiv hastighet over 40 km/t kreves førerkortklasse CE (vogntog).

Oversikten er ikke utfyllende for førerrett for traktor og motorredskap. For nærmere informasjon ta kontakt med en trafikkstasjon eller søk informasjon på internett; www.vegvesen.no - trafikant.



Statens vegvesen